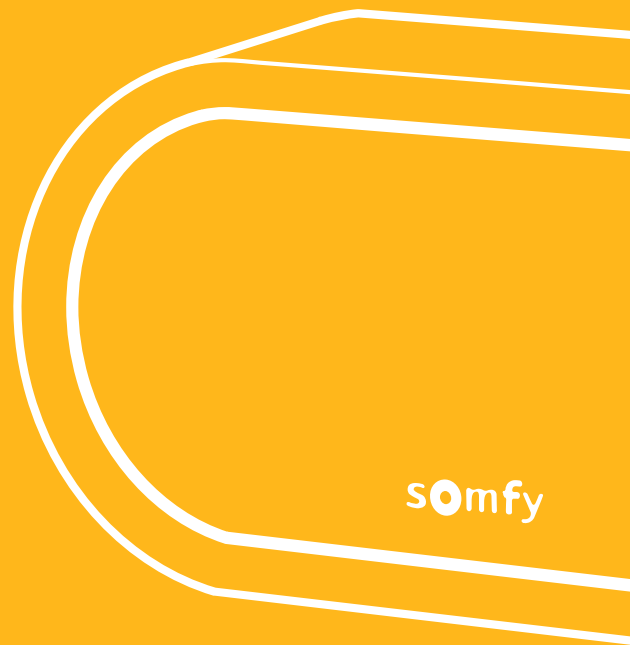


HOME ALARM ADVANCED

User guide



somfy

somfy®

Welcome

Bienvenue

EN

4

FR

10

DE

16

NL

22

ES

28

IT

34

PT

40

PL

46

FR Guide d'utilisation

Vous venez d'acquérir une alarme connectée Somfy et nous vous en remercions. Vous trouverez toutes les informations utiles à son installation et à son utilisation dans ce guide ainsi que sur l'application mobile « Somfy Protect ». Avant de commencer l'installation, veuillez lire attentivement les consignes de sécurité jointes.

Pour tout renseignement complémentaire concernant ce produit, vous pouvez vous référer à notre FAQ ou contacter un de nos conseillers.

Plus d'informations sur www.somfy.fr/assistance/produits/alarme

Installez Home Alarm Advanced



Téléchargez l'application « Somfy Protect », créez votre compte et suivez pas à pas les instructions d'installation présentées.



Plus d'informations sur les versions compatibles sur www.somfy.fr/compatibilites-app

Pour répondre à vos besoins et à toutes les configurations de maison, certains éléments de votre alarme peuvent être soit posés sur un meuble soit collés ou fixés au mur. Choisissez et laissez-vous guider !

	Posé sur un meuble	Collé ⁽¹⁾	Fixé au mur ⁽²⁾
Link Advanced	•		•
Clavier intérieur	•	•	•
Sirène intérieure	•		•
Sirène extérieure			•
Détecteur de mouvement	•	•	
IntelliTAG®		•	

⁽¹⁾ Adhésifs 3M™ fournis.

⁽²⁾ Vis et chevilles fournis pour l'installation de la sirène extérieure.

⁽³⁾ Sources de perturbation radio : tableau électrique, faisceau de fils électriques, masse métallique, TV, HiFi...

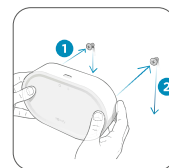
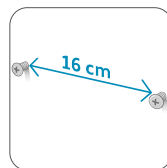
Fixez les éléments au mur

Dans le cas d'une installation murale, nous vous recommandons de suivre les instructions suivantes.



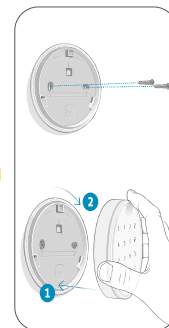
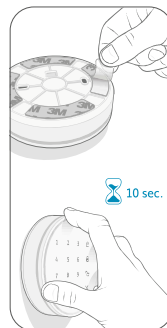
1. Ne fixez aucun élément avant de vous être assuré que votre Link Advanced est bien connecté au Wi-Fi et communique en radio efficacement avec tous les accessoires. **2.** Pour les produits dont les vis ne sont pas fournies nous recommandons d'utiliser des vis de Ø3,5 à tête fraisée ou plate. Veuillez cependant à toujours utiliser des vis et des chevilles adaptées aux matériaux de votre mur afin d'éviter tout risque de chute.

Fixation du Link Advanced



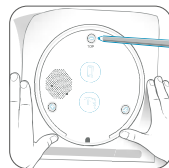
Fixez-le entre 60 cm et 2 m du sol et éloigné de plus d'1 m de toutes sources de perturbation radio⁽³⁾.

Fixation du clavier intérieur



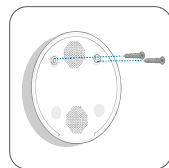
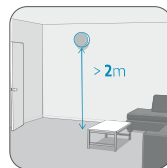
Collez-le ou vissez-le sur une surface propre et plane à une hauteur maximale de 2 m. Si vous le collez, votre mur doit être peint.

Fixation de la sirène extérieure



Fixez-la dans des parties dégagées et hors de portée (minimum 2,50 m du sol recommandé).

Fixation de la sirène intérieure



Fixez-la près de la porte d'entrée et des ouvrants protégés, à minimum 2 m du sol.

Découvrez la gamme

Vous pouvez, à tout moment, faire évoluer votre installation en associant des accessoires additionnels à votre Link Advanced⁽¹⁾.

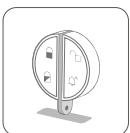
Gestion du système



Link Advanced

Le cerveau du système : il est le garant de la protection de votre maison, il communique en radio avec tous les accessoires et les connecte à Internet (excepté les caméras).

Pilotage de la protection



Badge télécommande Clavier intérieur

Ils permettent d'activer et désactiver l'alarme.

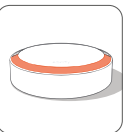
Détection des effractions



IntelliTAG® – Détecteur de vibration et d'ouverture pour portes et fenêtres. Il détecte les tentatives d'intrusion et donne donc l'alerte avant l'effraction.

Détecteur de mouvement intérieur

Dissuasion des cambrioleurs



Sirène intérieure

Sans fil 110 dB

Sirène extérieure

Sans fil 112 dB avec flash lumineux

Surveillance à distance



Indoor Camera

Caméra intérieure avec volet de protection de la vie privée

Outdoor Camera

Caméra extérieure avec sirène intégrée de 110 dB

Prévention des sinistres

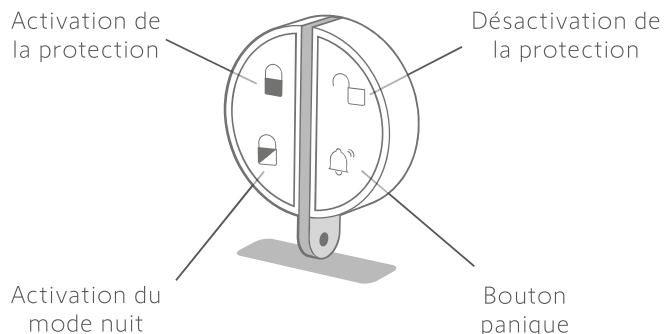


Détecteur de fumée

Sirène 85 dB

⁽¹⁾ Association maximum de 50 détecteurs (IntelliTAG® ou détecteurs de mouvement), 50 badges télécommandes, 2 claviers, 2 sirènes intérieures, 2 sirènes extérieures, 10 détecteurs de fumée et 10 équipements vidéo. Le nombre de caméras supporté par votre système peut varier en fonction du débit montant (upload) de votre box Internet.

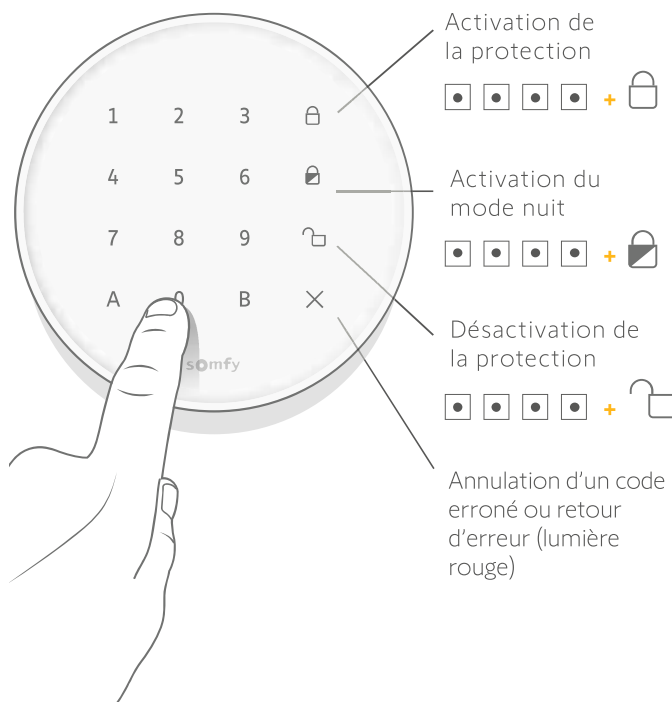
Zoom sur le badge télécommande et le clavier intérieur



Le mode nuit permet de protéger votre habitation même en votre présence (activation de certains détecteurs seulement). Paramétrable dans le menu « Réglages » de l'application

Le bouton panique sert à alerter en cas de danger :

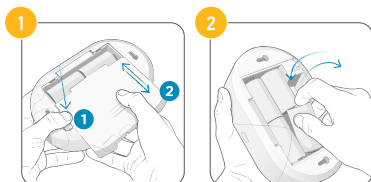
- 1 appui : vous envoyez une alerte sur les smartphones de tous les propriétaires du site.
- 2 appuis : vous déclenchez les sirènes.



Changez les piles

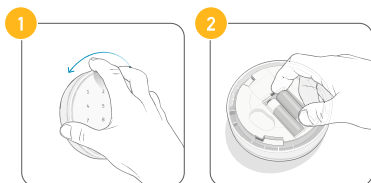
Avant de procéder à tout changement de piles, pensez à désarmer votre système, et à lire les instructions ci-dessous.

Link Advanced



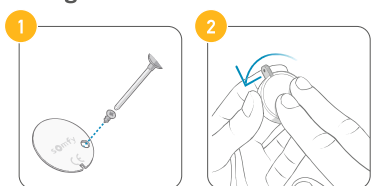
Retirez le capot arrière et remplacez les piles (4x 1,5 V alcalines D).

Clavier intérieur



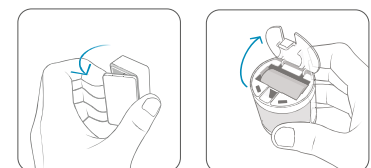
Ouvrez le clavier et remplacez les piles (2x 1,5 V alcalines AA).

Badge télécommande



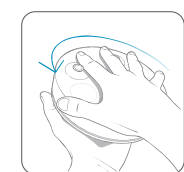
Retirez la vis puis le capot de votre badge et remplacez la pile (1x 3 V Lithium Panasonic ou Energizer CR2032).

IntelliTAG® - Détecteur de mouvement intérieur



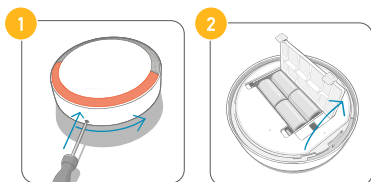
Ouvrez le couvercle et remplacez la pile (IntelliTAG® : 1x 1,5 V alcaline AAA / Détecteur de mouvement : 1x 3 V Lithium CR123A).

Sirène intérieure



Ouvrez le capot de la sirène dans le sens indiqué par la flèche, retirez l'enveloppe de protection des piles et procédez au remplacement (4 x 1,5 V alcalines D).

Sirène extérieure



Désactivez l'autoprotection⁽¹⁾ puis retirez la sirène du mur à l'aide d'un tournevis (maintenez appuyé et tournez-la dans le sens de la flèche). Ouvrez le capot des piles et procédez au remplacement (4 x 1,5 V alcalines D).

⁽¹⁾Rendez-vous dans le menu "Mes équipements" de l'application.

Informations techniques

Link Advanced :

- Connectivité : Wi-Fi 802.11 b/g/n Open/WPA/WPA2-Personal/WPA-WPA2 mixed mode (2,4 GHz, e.r.p<100 mW) | Gestion de la 2G et de la 4G | Proprietary protocol (2,4 GHz, e.r.p<100 mW) | Radio Somfy Protect (868 MHz-870 MHz, e.r.p<25 mW) | Radio Somfy io-homecontrol™ (868 MHz-870 MHz, e.r.p<25 mW) - 25 actionneurs max. | Radio Somfy RTS (433 MHz, e.r.p<10 mW) - 25 actionneurs max. | GSM (carte e-SIM interne non modifiable) : GSM (880 MHz-915 MHz, e.r.p<2000 mW) / DCS (1710 MHz-1785 MHz, e.r.p<1000 mW) / LTE BAND III (1710 MHz-1785 MHz, e.r.p<200 mW) / LTE BAND XX (832 MHz-862 MHz, e.r.p<200 mW).
- Utilisation intérieure seulement | Hauteur maximale d'installation : 2m | Ne peut être installé à plus de 2000 m d'altitude.
- Sécurité : Supervision permanente de la connexion radio entre les éléments du système | Détection de brouillage radio sur les détecteurs et les sirènes (envoi d'une alerte à l'utilisateur) | Cryptage des communications radio | Autoprotection
- Détection des coupures de courant et autonomie sur batterie rechargeable (12h) puis piles (14 jours). Autonomie calculée sur batterie et piles neuves.
- Alimentation : **Bloc secteur** : N'utiliser que le bloc secteur fourni avec le produit (Input: 100-240 V AC, 50- 60 Hz, 0,5 A max/Output : 5 V — 3,1 A) | **Piles** : 4x 1,5 V alcalines D / LR20. Pour un fonctionnement optimal, il est recommandé de remplacer les piles tous les 4 ans et après chaque coupure de courant supérieure à 12h. | **Batterie Lithium** : 1,9 Ah. La batterie ne peut être remplacée que par une batterie Somfy compatible ref 1875265 (Arts Energy - ref 809104) et en suivant scrupuleusement les instructions mentionnées dans la boîte du produit de remplacement.

- Taille : 202 x 123 x 66 mm | Poids : 983 g | Température de fonctionnement : 10-35°C

Badge : Portée radio avec le Link Advanced : 50 m en champ libre | Proprietary protocol (2,4 GHz, e.r.p<100 mW) | Autonomie en utilisation normale : 1 an sur pile (1x 3 V Lithium CR2032) | Taille : 34 x 10 mm | Poids : 12 g | Température de fonctionnement : 0-45°C

IntelliTAG® : Portée radio avec le Link Advanced : 200 m en champ libre | Radio Somfy Protect (868 MHz-870 MHz, e.r.p<25 mW) | Utilisation intérieure et extérieure (IP54) sur tout type d'ouvrant | Autonomie en utilisation normale : 1 an sur pile (1x 1,5 V alcaline AAA / LR03) | Autoprotection | Taille : 60 x 28 x 13,5 mm | Poids : 28 g | Température de fonctionnement : 0-45°C

Détecteur de mouvement intérieur : Portée radio avec le Link Advanced : 200 m en champ libre | Radio Somfy Protect (868 MHz-870 MHz, e.r.p<25 mW) | Autonomie en utilisation normale : 2 ans sur pile (1x 3 V Lithium CR123A) | Autoprotection | Taille : 47 x 47 mm | Poids : 55 g | Température de fonctionnement : 0-45°C

Sirène intérieure : Portée radio avec le Link Advanced : 200 m en champ libre | Radio Somfy Protect (868 MHz-870 MHz, e.r.p<25 mW) | Autonomie en utilisation normale : 2 ans sur piles (4 x 1,5 V alcalines D / LR20) | Autoprotection | Taille : 175 x 45 mm | Poids : 985 g | Température de fonctionnement : 0-45°C

Sirène extérieure : Portée radio avec le Link Advanced : 200 m en champ libre | Radio Somfy Protect (868 MHz-870 MHz, e.r.p<25 mW) | Utilisation extérieure (IP43) | Autonomie en utilisation normale : 2 ans sur piles (4 x 1,5 V alcalines D / LR20) | Autoprotection | Taille : 220 x 55 mm | Poids : 1200 g | Température de fonctionnement : -10° / 45°C

Clavier intérieur : Portée radio avec le Link Advanced : 200 m en champ libre | Radio Somfy Protect (868 MHz-870 MHz, e.r.p<25 mW) | Autonomie en utilisation normale : 2 ans sur piles (2 x 1,5 V alcalines AA / LR6) | Autoprotection | Taille : 113 x 28 mm | Poids : 178g | Température de fonctionnement : 10-40°C

Recyclage et mise au rebut

- ♻️ Veuillez à séparer les piles et les batteries des autres types de déchets et à les recycler via votre système local de collecte.
- ♻️ Ne pas jeter le produit hors d'usage avec les déchets ménagers. Il est de votre responsabilité d'éliminer tous vos déchets d'équipements électriques et électroniques en les faisant reprendre par leur distributeur ou en utilisant les moyens de collecte sélective mis à disposition par la commune.

Signification des logos présents sur le produit

- 🏠 Ce produit ne doit être installé que dans un local abrité et sec.
- 🔌 Ce produit intègre une double isolation électrique et ne nécessite donc pas de raccordement au conducteur de terre.
- Courant continu
- ~ Courant alternatif

- ⚠️ En cas de perte du capot, nous contacter pour qu'il soit remplacé par un capot compatible. Risque d'explosion si la batterie ou les piles sont remplacées par un type incorrect.